

宽柔校友会

[宽柔中学校本部大型发展计划蓝图]

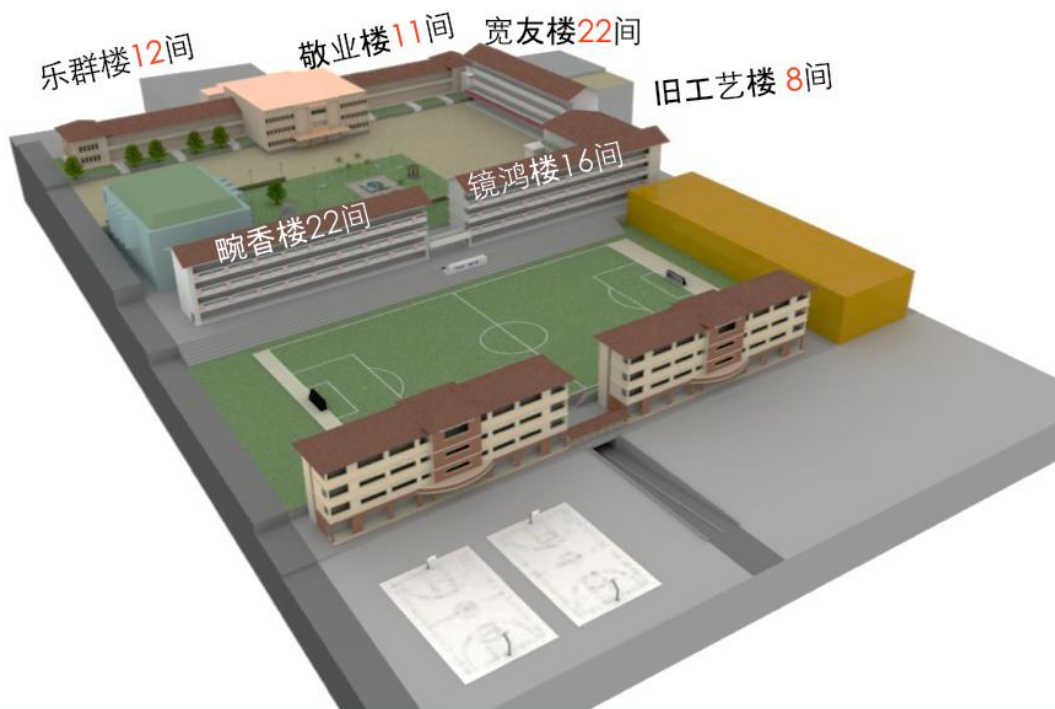
建议书(2)

根据董事部“校本部硬体规划探讨委员会”的建议，希望落实：

- (一) 实行全日制
- (二) 学生顶限 6400 人
- (三) 班级 140 班
- (四) 每班人数约 45 人

让我们建立在以上的基础上进行讨论。根据资料，目前全校可用的教室共有 91 间：

敬业楼	11 间
乐群楼	12 间
宽友楼	22 间
旧工艺楼	8 间
畹香楼	22 间
镜鸿楼	16 间



目前所能使用的 91 间教室分布图

根据董事部“校本部硬体规划探讨委员会”的建议，希望落实：

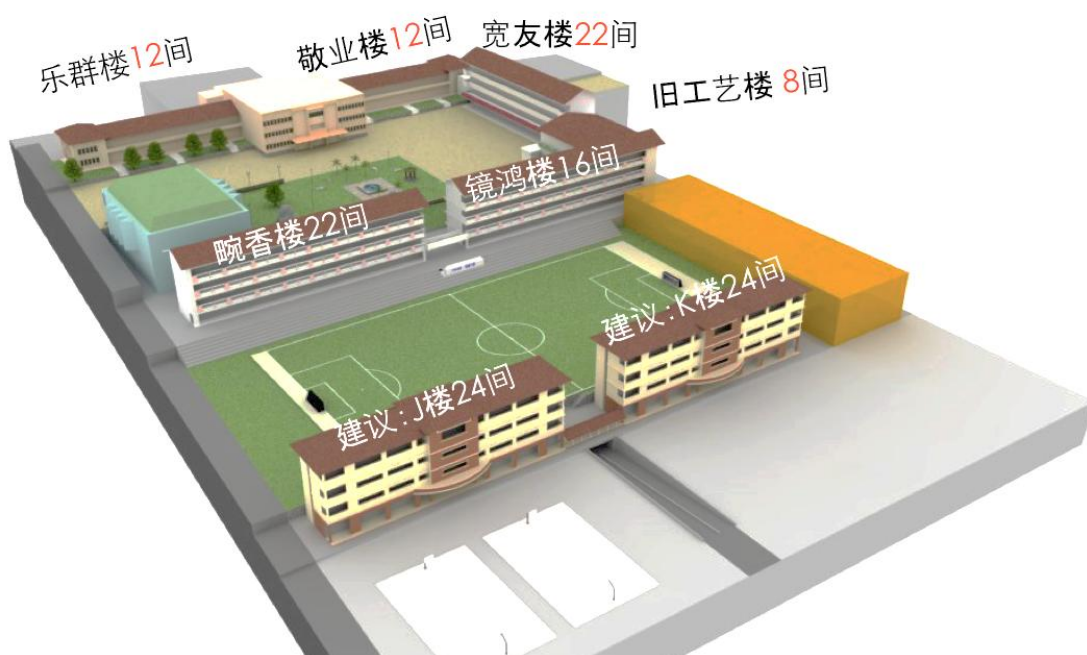
- (一) 实行全日制
- (二) 学生顶限 6400 人
- (三) ** 班级 140 班 **
- (四) 每班人数约 45 人

倘若我校欲实行全日制，我校需有 140 间教室。就目前情况而言，尚缺 49 间教室。

因此，本会建议：

- 1) 将 J 楼和 K 楼课外活动大楼的 48 间活动室改为教室。
- 2) 将敬业楼烹饪室 1 间移到新建之综合活动中心或新山福建会馆楼上课。

由此，将可腾出 49 间教室供执行全日制使用。

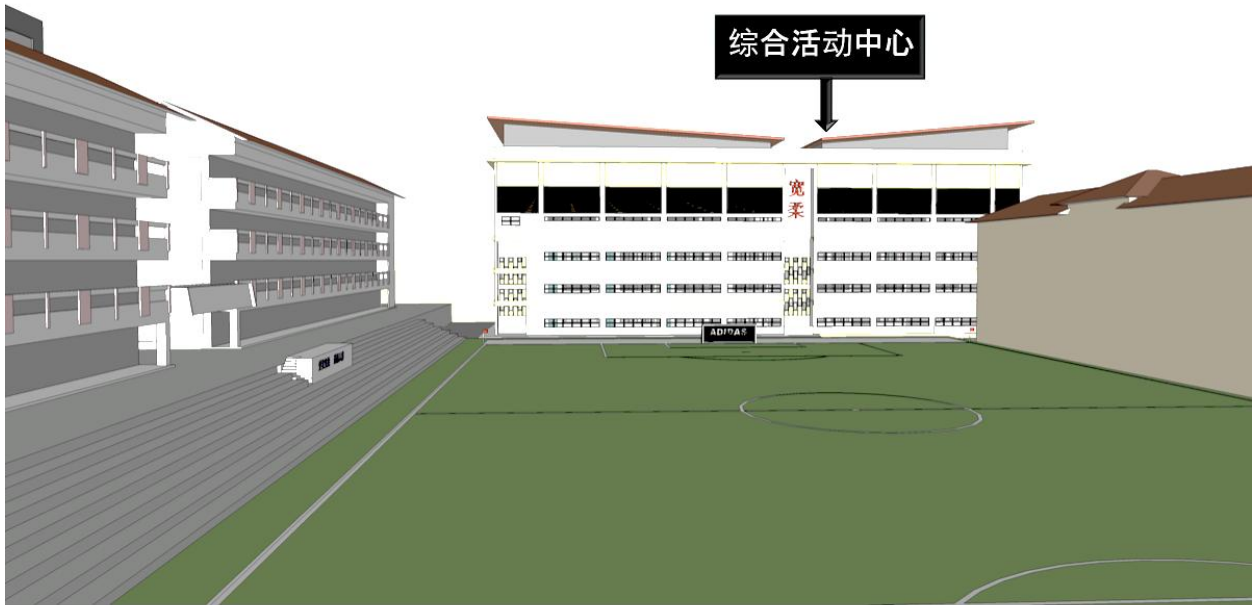


建议：将 J 楼 24 间及 K 楼 24 间，共 48 间课外活动所使用的活动室改为教室使用；敬业楼 1 间烹饪室移到建议中的综合活动中心，全校即可拥有 140 间教室。

若能这样规划，则宽柔校友会于 2012 年 5 月 27 日呈董事部之 [宽柔中学校本部大型发展计划蓝图] 建议书里所提及的 3. 2. 1——在乐群楼后方增建一栋六层楼的教学楼建议则可无需考虑进行，可专注发展规划无争议性且急需筹建的综合活动中心，使之发挥全面性功能，让学生有更充分的活动空间。

关于筹建综合活动中心

建议中之综合活动中心外观图



拆除原有操场旁的临时体育馆，改建为现代化的综合活动中心，让学生进行体育及课外活动。

此综合活动中心楼高 5 层：

底楼 含食堂（6200 方尺）及 8 间课外活动室（可作为储藏室）。

一楼至三楼 40 间课外活动室及 2 间教师办公室，每一间教室约 860 方尺，总共 42 间。

四楼 有 1 座室内篮球场及 3 个羽球场（也能进行排球、乒乓以及其他室内球类活动）

建议中之综合活动中心正面图



建议中之综合活动中心后侧图



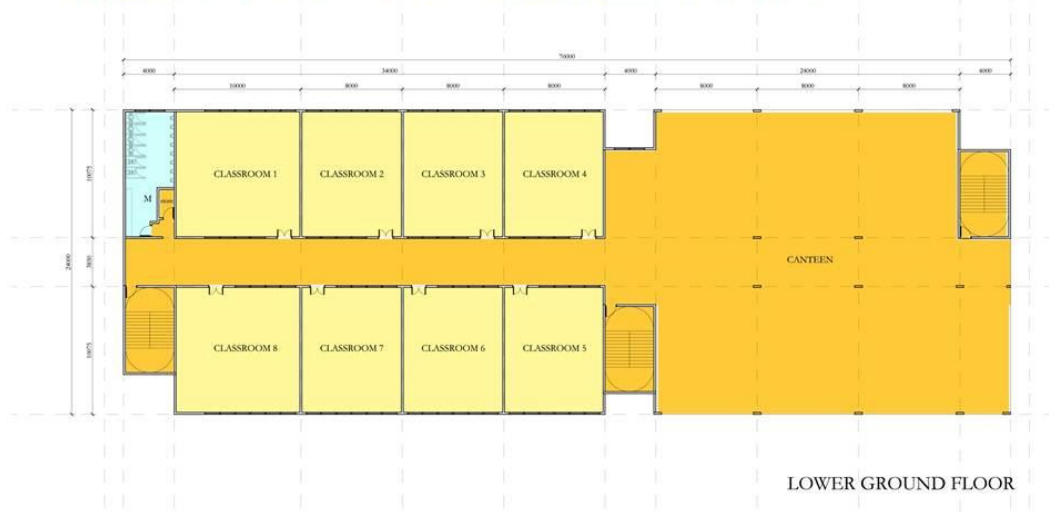
建议中之综合活动中心外观（一）



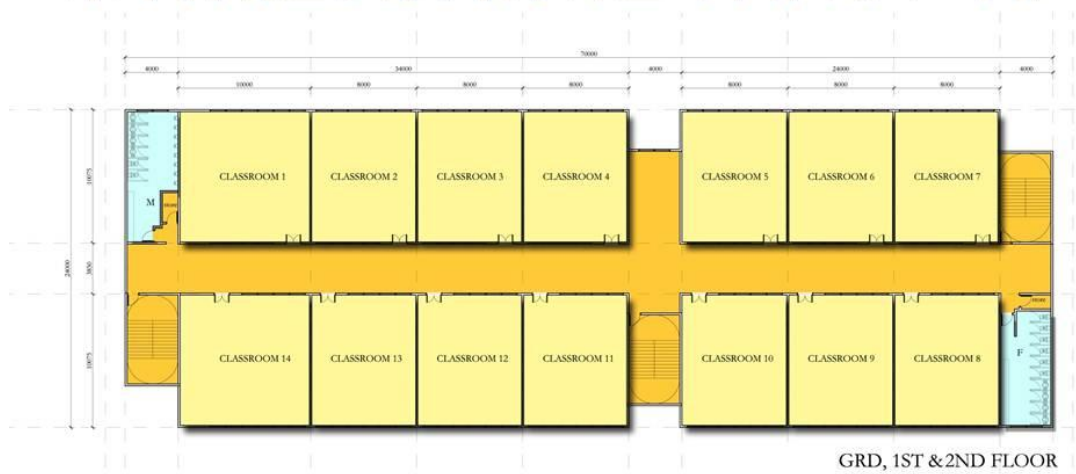
建议中之综合活动中心外观（二）



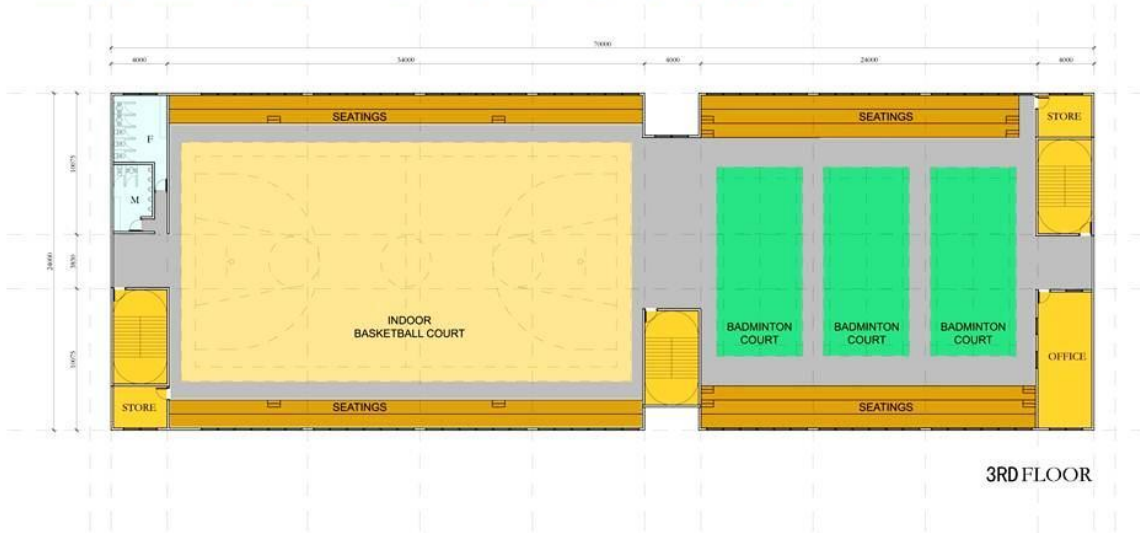
底楼——食堂及 8 间课外活动储藏室平面图



一至三楼——课外活动室及教师办公室平面图



四楼——室内篮球场、羽球场之平面图



建议中之室内篮球场景观



关于地下停车场



- (1) 落实校园无泊车计划，在原有足球场之下，掏空运用，建设地下大型停车场，以解决原有校园景观“车满为患”，寸步难以的格局，以腾出更多空间让学生进行活动。
- (2) 在 J 楼及 K 楼两栋活动楼之间，辟一通道，让车辆直入足球场之地下停车场。

关于智慧大楼的规划

建议中之智慧大楼外观图



新山福建会馆楼前方（原停车场处）增建新行政中心，属智慧大楼，是我校教育的核心所在，乃是我校无形资产的汇聚地。

此智慧大楼楼高 5 层，设电梯方便起落：

底层衔接目前新山福建会馆楼底层的大食堂，扩大食堂空间（约 4800 方尺）。

一楼及二楼 辟为教师办公室。

三楼 校长室及各行政中心。

四楼 为我校教学研发中心。此中心肩负我校编定各科课程设计及教材的统一范本重责，专注推广师资培训计划。

若智慧大楼概念得以落实，则目前宽柔大礼堂内各行政单位所使用空间都可转为学生课外活动使用；而综合活动中心及智慧大楼的建议得以落实，现有各楼宇中的办公室也将可改为教室使用，腾出的教室总数将超过 10 间。

新山福建会馆楼二楼	5 间
旧工艺大楼	4 间
宽友楼	1 间
畹香楼	1 间

若综合活动中心及智慧大楼得以顺利筹建，我校将有 151 间教室：

91 间（敬业楼、乐群楼、宽友楼、旧工艺楼、畹香楼、镜鸿楼）

48 间（J 楼及 K 楼）

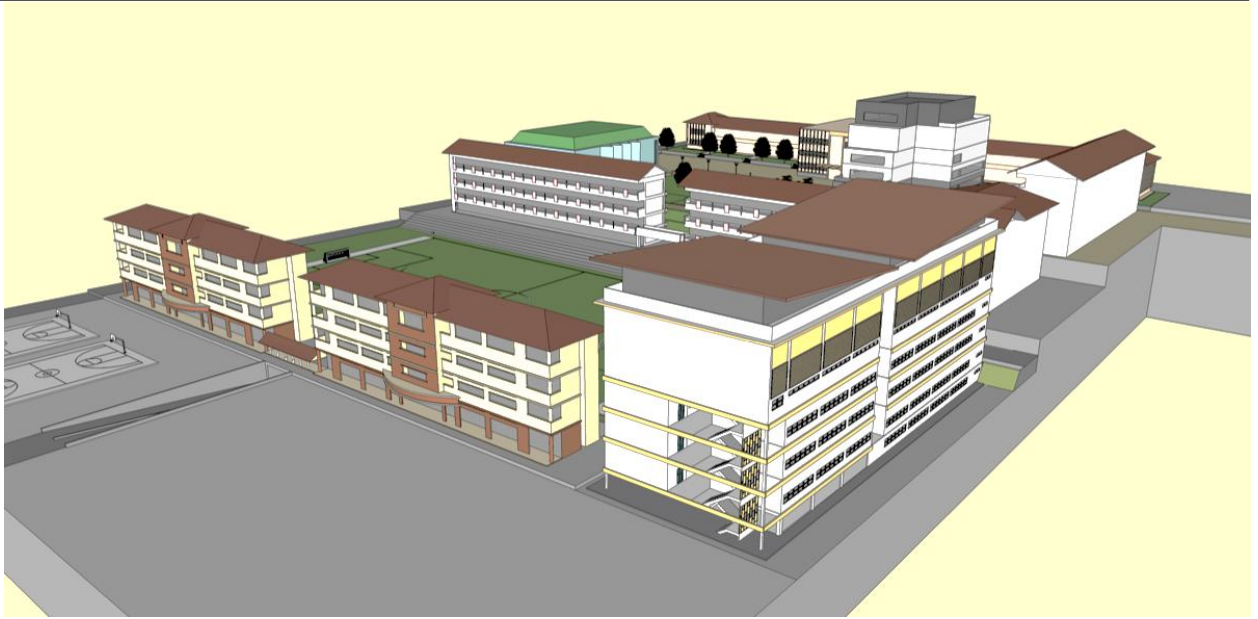
1 间（烹饪室改为教室）

11 间（腾出的办公室改为教室）

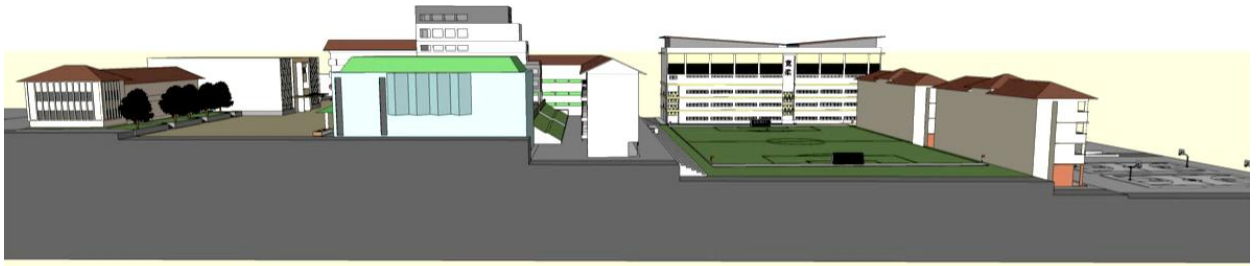
建议中重新规划之宽柔中学校本部全景图一



建议中重新规划之宽柔中学校本部全景图二



建议中重新规划之宽柔中学校本部外观图一



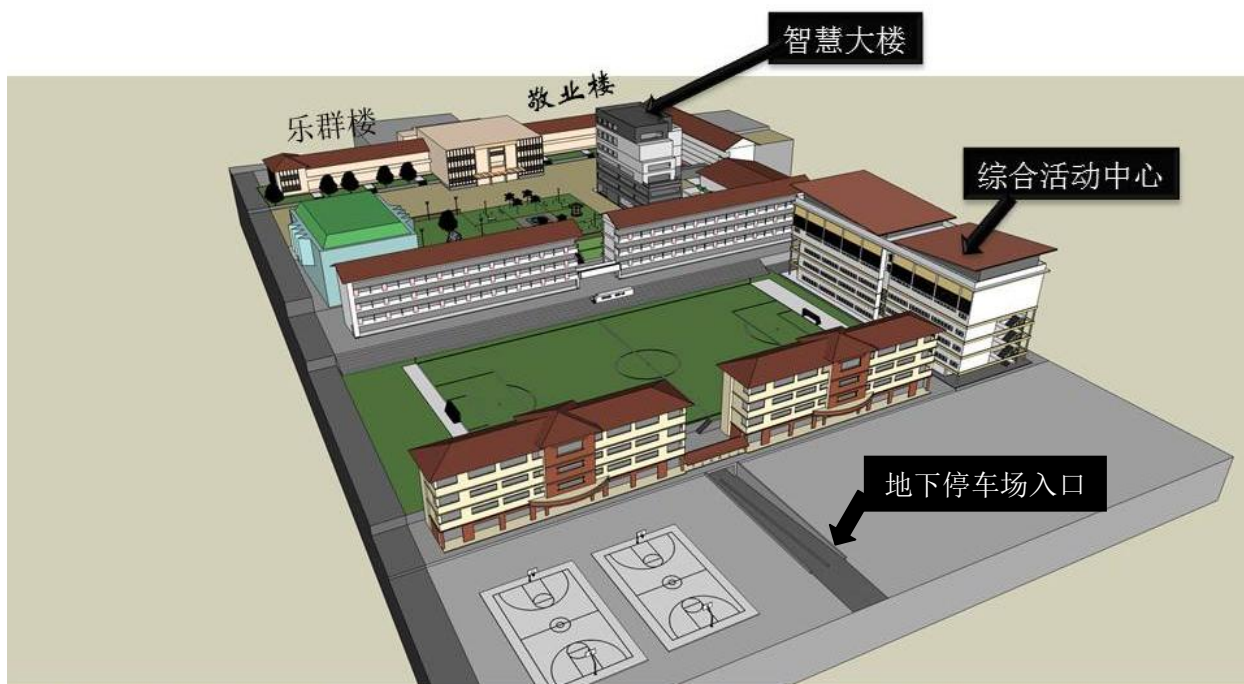
建议中重新规划之宽柔中学校本部外观图二

建议中重新规划之宽柔中学校本部外观图二



总结

在宽柔百年庆之际，我们建议只宣布筹建综合活动中心及地下停车场。就此，硬体扩建与人文环境可以并存，敬业楼和乐群楼理应获得保留。



希望能着重发展建议中的智慧大楼及综合活动中心。

第一期 希望能着重发展建议中的综合活动中心及地下停车场。

第二期 希望能继续发展智慧大楼。

一日宽柔人。一世宽柔情

宽柔校友会 2012 年 9 月 23 日呈董事部